

2013

2014

2015

MEMÒRIA

2016

**fetb**

Fundació  
**Eulàlia Torras de Beà**  
Institut de Psiquiatria i Psicologia

2017

2018

2019



Fundació

**Eulàlia Torras de Beà**

Institut de Psiquiatria i Psicologia

<b>Í</b>	<b>PRESENTACIÓ p.04</b>
<b>N</b>	<b>MISSIÓ, VISIÓ, VALORS p.06</b>
<b>D</b>	<b>ÒRGANS DE GOVERN p.07</b>
<b>E</b>	<b>CARTERA DE SERVEIS p.09</b>
<b>X</b>	<b>JORNADA ANUAL p.29</b>

# 1. PRESENTACIÓ.

L'any 2016 ha suposat per la Fundació el començament d'una nova etapa. Amb un nou Pla Estratègic i una organització renovada s'ha iniciat un projecte que pretén posicionar la FETB com a entitat de referència en l'àmbit de la infància, l'adolescència i els joves.

Per aconseguir-ho és imprescindible, a més de la professionalitat i l'esforç dels nostres professionals, donar a conèixer amb una bona comunicació les nostres conviccions i els nostres projectes. Amb la incorporació del departament de Posicionament i Nous Projectes, hem tractat de ser proactius en la recerca de solucions per a les necessitats que dia a dia veiem a les nostres consultes i que no estan encara ben resoltes des de la xarxa pública d'atenció a les persones.

Aquest, ha estat un any de moltes reunions, presentacions i trobades més o menys formals, segons el cas, tant amb les diferents administracions, com amb els diferents clients, amb professionals de la xarxa, amb les associacions on tenim representació... Tot aquest esforç ens ha permès guanyar presència i creiem que també hem pogut fer sentir amb més força el model d'atenció en el que creiem, un model d'atenció comunitària.

Alguns fruits d'aquesta actitud més oberta són l'establiment d'aliances amb altres institucions de la xarxa com poden ser la Fundació Joia, l'Associació AREP o el Grup Atra; l'inici de projectes de caràcter comunitari, com el Kidstime tant a Montcada i Reixac com a Sant Andreu; com també l'establiment de convenis de col·laboració amb entitats com la Fundació Acis o Càritas, complementant els serveis que ofereixen als seus usuaris.

El 2016 també ha estat l'any de la revisió i renovació de la nostra activitat docent. Per primera vegada en molts anys, no s'ha iniciat el màster 2016-17 per manca d'alumnes. Aquesta és la constatació d'una tendència dels darrers anys.

Els futurs professionals, cerquen titulacions que els permetin exercir la clínica i per fer-ho necessiten l'acreditació universitària. Això ens ha portat a una nova estratègia, la d'obrir noves col·laboracions amb Universitats: UB, UdG, Blanquerna..., s'ha iniciat un nou mòdul de pràctiques en Atenció Precoç i s'ha iniciat nous cursos d'especialització, com els de reeducació, atenció precoç o prematurs.

Una altra línia que hem obert des de la Fundació és la participació en estudis de recerca en col·laboració amb altres entitats, com per exemple la recerca en l'abordatge del TDAH

Cal fer esment també, que aquest any la FETB ha estat acreditada novament amb la ISO 9001:2015 i ha participat amb èxit del concurs per la gestió, mitjançant concert, del servei social d'atenció precoç al districte de Gràcia (CDIAP).

Per últim cal destacar la creació de Koments, un nou centre d'atenció integral a adolescents i joves amb el que comptarà la Fundació per desenvolupar-hi la seva activitat privada. Aquesta aposta suposa una inversió que permetrà complementar la nostra cartera de serveis i com a empresa social, ha de suposar una nova forma de finançar programes que impactin de forma positiva en la nostra societat.



**Jordi Riba Roig**

Director General Operatiu i Comercial

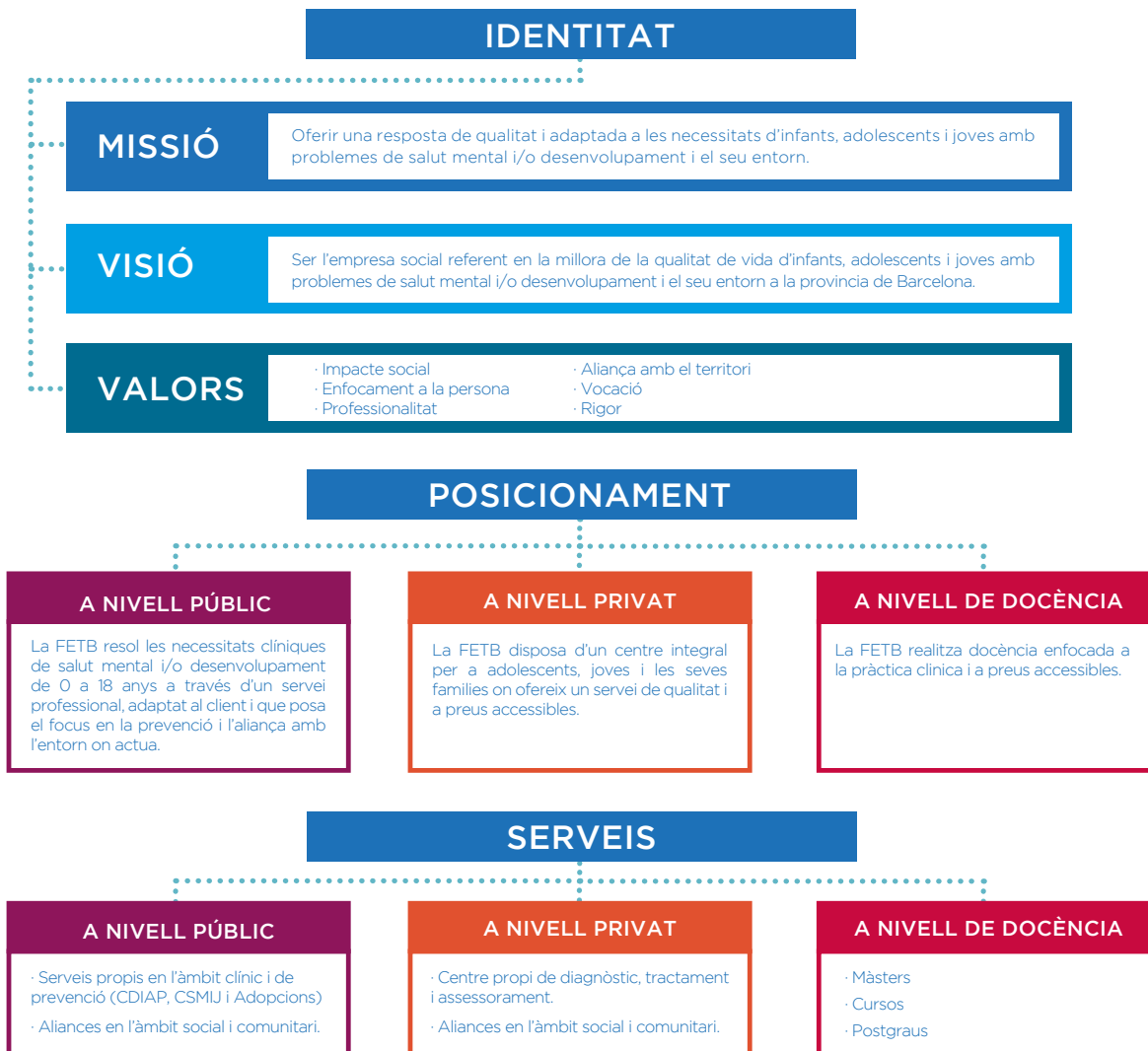


**Anna Taberner Salvans**

Directora General de Qualitat i Coneixement

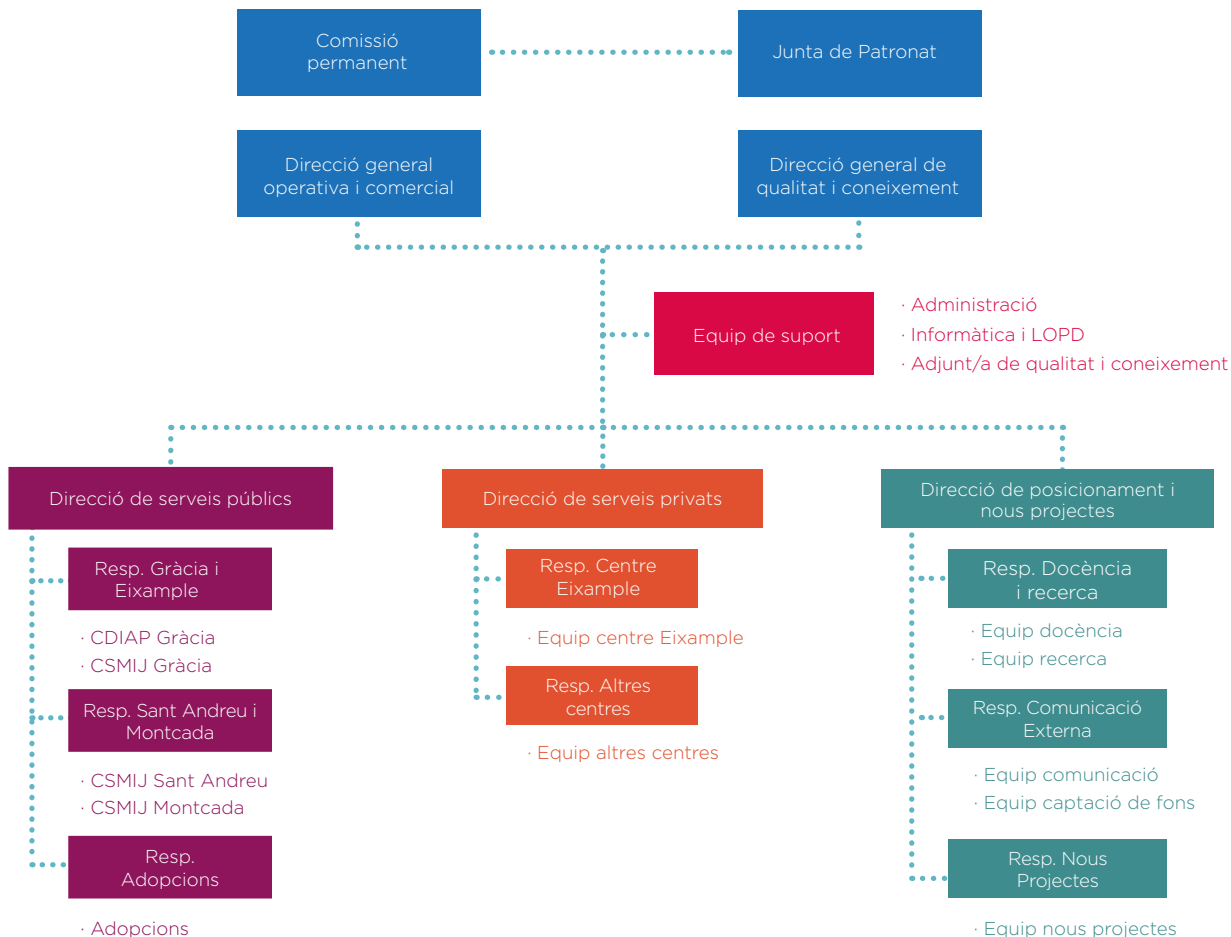
## 2. MISSIÓ, VISIÓ, VALORS.

### El model de futur de la Fundació



### 3. ÒRGANS DE GOVERN.

#### FUNDACIÓ EULÀLIA TORRAS DE BEÀ



*L'existència d'un/a responsable no exigeix una dedicació del 100% per part d'una persona (es considera la possibilitat que una persona assumeixi diferents responsabilitats).*

### **Junta de Patronat**

Eulàlia Torras. Presidenta

Maria Teresa Mirò. Vicepresidenta

Adrià Lòpez. Tresorer

Beatriz Martínez. Secretària

Rafel Ballús, Josep Batista, Núria Beà, Josep M<sup>a</sup> Coronas, Núria Fillat, Anna Fornós, Carmen Rico, Anna Taberner, Joan Lluís Piqué, Francesc Moreu i Antonio Aguilera.  
Vocals

### **Comissió Permanent de la Junta de Patronat**

Eulàlia Torras, Beatriz Martínez, Maria Teresa Miró, Anna Fornós i Rafel Ballús

### **Director General Operatiu i Comercial**

Jordi Riba

### **Directora General de Qualitat i Coneixement**

Anna Taberner

### **Director Serveis Públics**

Lluís Díaz

### **Directora Serveis Privats**

Imma Marín

### **Directora de Posicionament i Nous Projectes**

Mireia Escardíbul

### **Responsables**

Sunsi Segú. CDIAP de Gràcia i CSMIJ Gràcia

Albert Montaner. CSMIJ Sant Andreu i Montcada

Montse Rius. ICIF

Pere Beà. Consulta-on-line



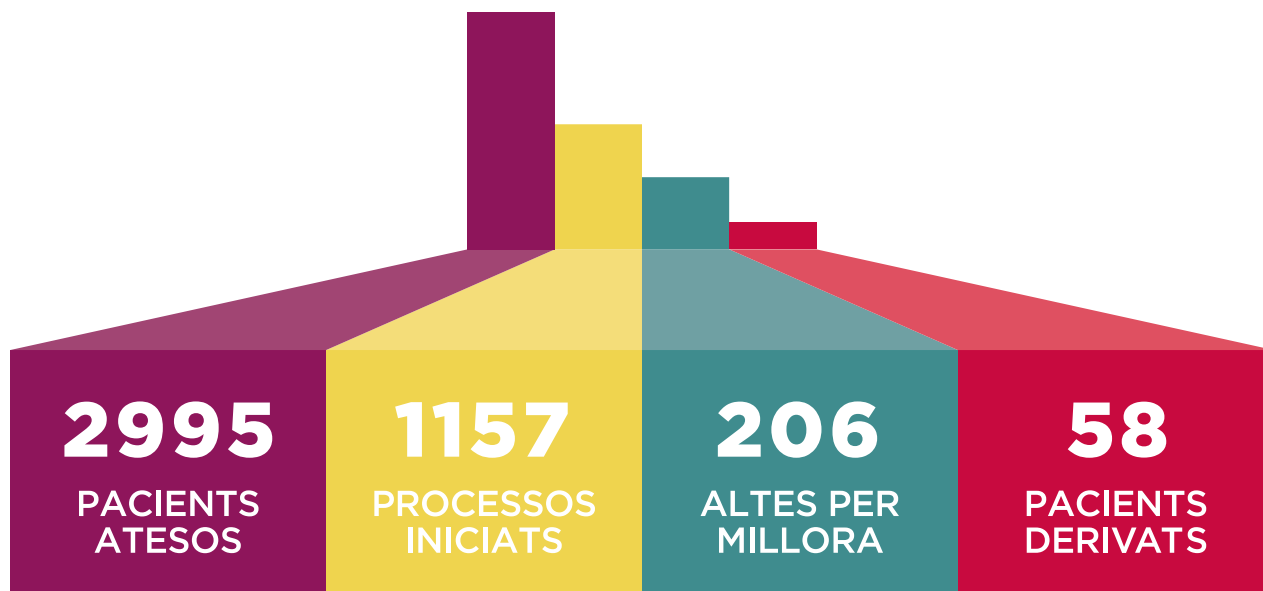
## 4. CARTERA DE SERVEIS.

### 4.1. CSMIJ

En conveni amb el Servei català de la Salut, desenvolupa un atenció ambulatoria específica en psiquiatria i psicologia a la població de 0 a 18.

La FETB actualment gestiona 3 centres: Gràcia, Sant Andreu i Montcada i Reixac.

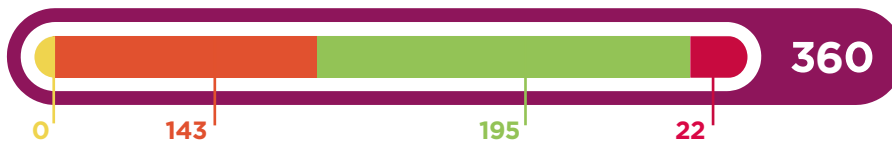
Hem atès a **2995** pacients i les seves famílies. S'han iniciat **1157** processos. Hem donat l'alta per millora a **206** pacients. Hem derivat a **58** pacients a altres dispositius.



## 4.1.1. CSMIJ GRÀCIA

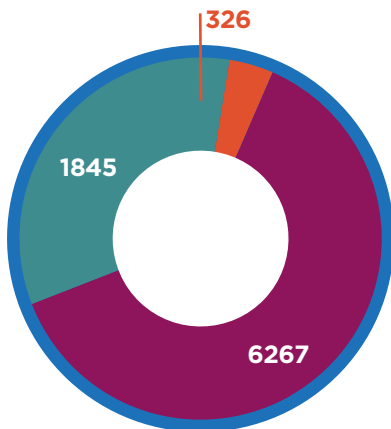
**942**  
PACIENTS  
ATESOS

- 0-5
- 6-11
- 12-17
- +18



### Activitat:

- Primeres**
- Successives**
- Tractaments (Individuals, grupals i família)**



### Altes:



### Satisfacció usuaris:

Gestió i organització: **7,72**

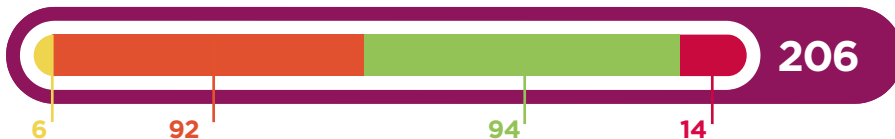
Professionalitat i eficàcia: **7,83**

Tracte percebut: **7,97**

## 4.1.2. CSMIJ MONTCADA

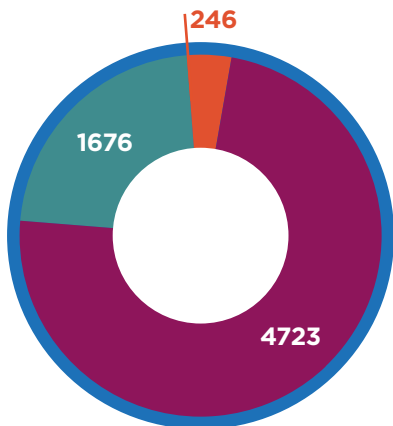
**599**  
PACIENTS  
ATESOS

- 0-5
- 6-11
- 12-17
- +18



### Activitat:

- Primeres
- Successives
- Tractaments (Individuals, grupals i família)



### Altes:



### Satisfacció usuaris:

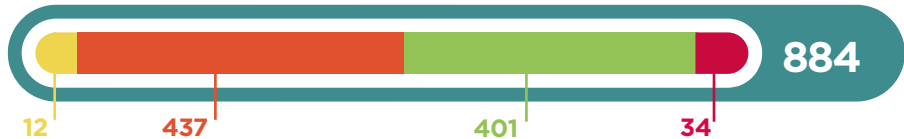
Gestió i organització: **8,24**  
 Professionalitat i eficàcia: **8,28**  
 Tracte percebut: **8,30**

### 4.1.3. CSMIJ SANT ANDREU

**1454**  
PACIENTS  
ATESOS

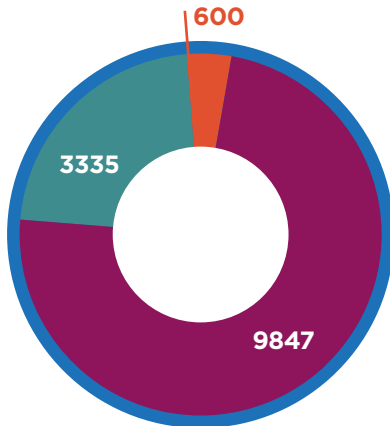


- 0-5
- 6-11
- 12-17
- +18



#### Activitat:

- Primeres
- Successives
- Tractaments (Individuals, grupals i família)



#### Altes:



#### Satisfacció usuaris:

- Gestió i organització: **7,59**
- Professionalitat i eficàcia: **7,64**
- Tracte percebut: **7,47**

## 4.1.4. PROGRAMES ESPECÍFICS

### 4.1.4.1. PROGRAMA DE COL-LABORACIÓ ENTRE ELS CENTRES DE SALUT MENTAL INFANTIL I JUVENIL I ELS CENTRES DE DESENVOLUPAMENT INFANTIL I ATENCIÓ PRECOÇ

Aquest programa es du a terme dins del districte de Sant Andreu, entre el CDIAP Rella de la Fundació OSAS i el CSMIJ de Sant Andreu de la FETB.

L'objectiu del programa és articular les dues xarxes en la franja de 0-6, permetent un model de treball integrat i coordinat, compartint professionals d'ambdós dispositius per diagnosticar i intervenir conjuntament.

**209**  
**PACIENTS** en interconsulta, dels quals  
**42 amb diagnòstic TMG.**

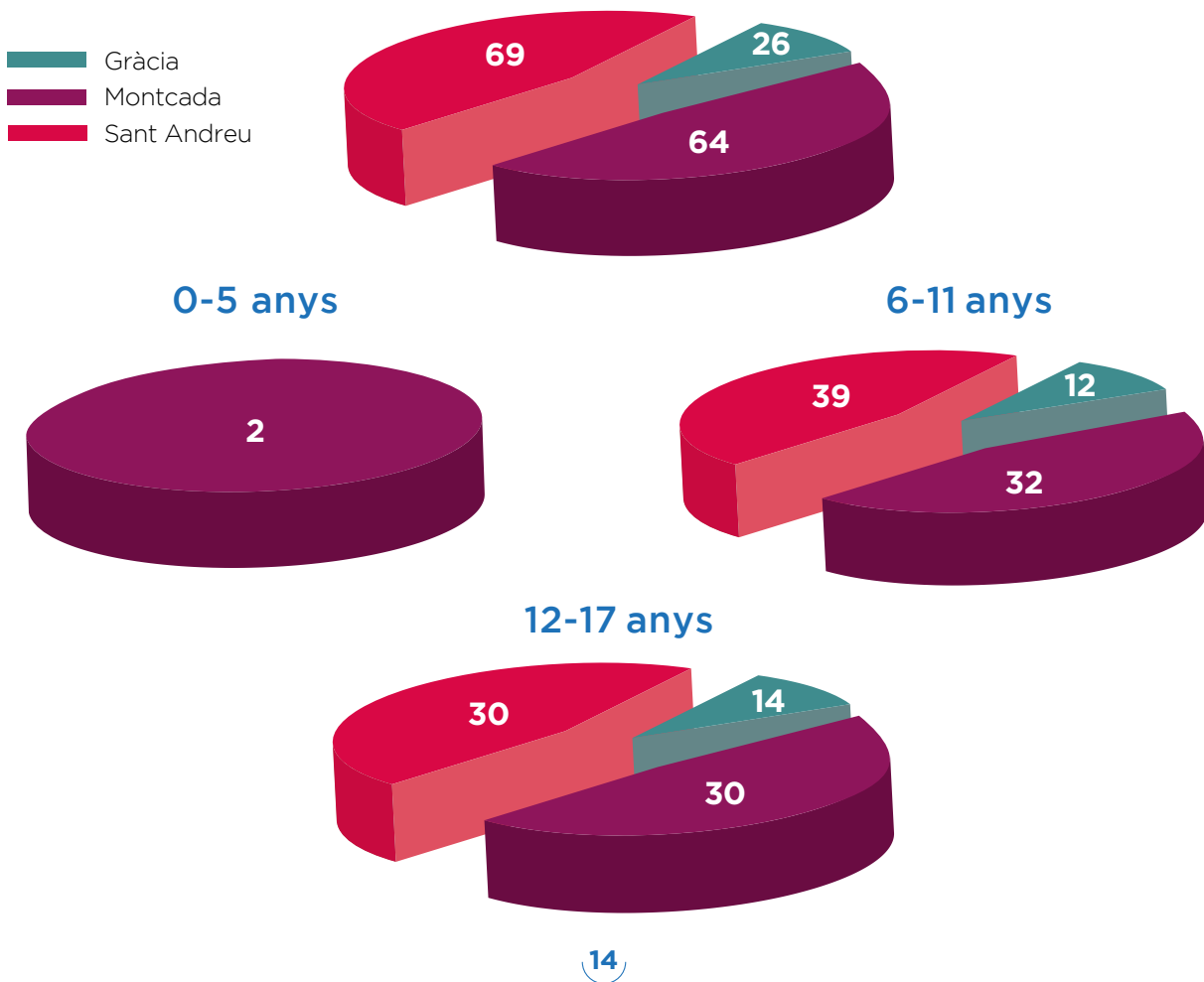
**208** **REUNIONS**  
d'interconsulta realitzades.

**89**  
**PACIENTS** derivats del CDIAP al CSMIJ,  
dels quals **27 amb diagnòstic TMG.**

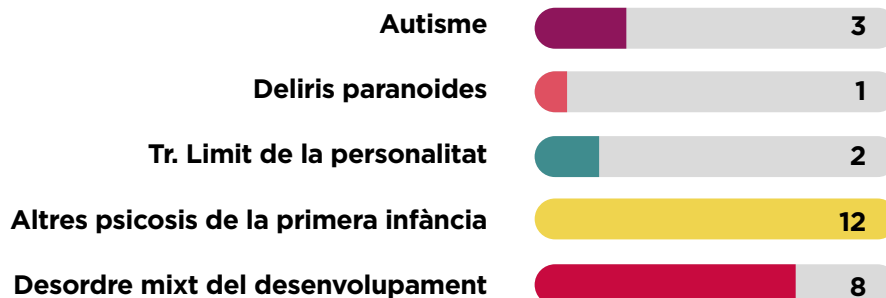
### 4.1.4.2. PROGRAMA D'ATENCIÓ ESPECÍFICA ALS TRASTORNS MENTALS GREUS (TMG) EN ELS INFANTS I ADOLESCENTS

Aquest programa té per objectiu principal millorar l'atenció de la població infanto-juvenil definida com Trastorn Mental Greu (TMG), mitjançant un programa d'atenció que inclou la detecció, assistència i la rehabilitació.

Aquest programa es desenvolupa als tres CSMIJ's de la Fundació.



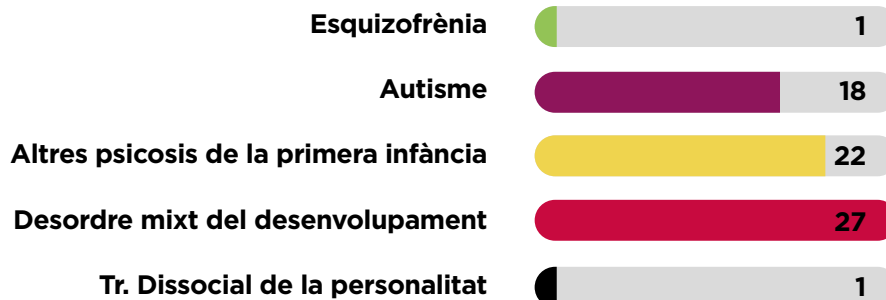
## Gràcia



## Montcada i Reixac



## Sant Andreu



#### 4.1.4.3. PROGRAMA SALUT I ESCOLA

Aquest programa té com a objectiu general millorar la salut dels adolescents a través d'accions de promoció de la salut, prevenció de les situacions de risc i atenció precoç als problemes de salut relacionats preferentment amb: salut mental, salut afectivo-sexual, consum de drogues, alcohol i tabac i trastorns relacionats amb l'alimentació.

Aquest programa es desenvolupa als tres CSMIJ's de la Fundació.

### SALUT I ESCOLA



HEM ATÈS  
**17**  
PACIENTS  
EN PROGRAMA



#### 4.1.4.4. PROGRAMA D'INTERCONSULTA PSIQUIÀTRICA ALS HOSPITALS GENERALS DE REFERÈNCIA

Proporcionem atenció psiquiàtrica a les urgències i a l'ingrés hospitalari de la població infantil i juvenil amb trastorns mentals que es produeixen a la Unitat de Pediatria de l'hospital de la Santa Creu i Sant Pau.

Donem servei a la Unitat de Cures Intensives Neonatals (UCIN), realitzant un seguiment dels nens ingressats i donant suport a les famílies i a l'equip mèdic.

Dades rellevants:

**320** visites amb un promig de **6** visites ambulatories setmanals i **3** visites setmanals a nens ingressats a la sala de Pediatria.

**207** NENS PREMATURES INGRESSATS dels quals **24** dels nadons són **bessons**.

El nombre de visites de seguiment durant el l'any 2016 ha estat de **1261**

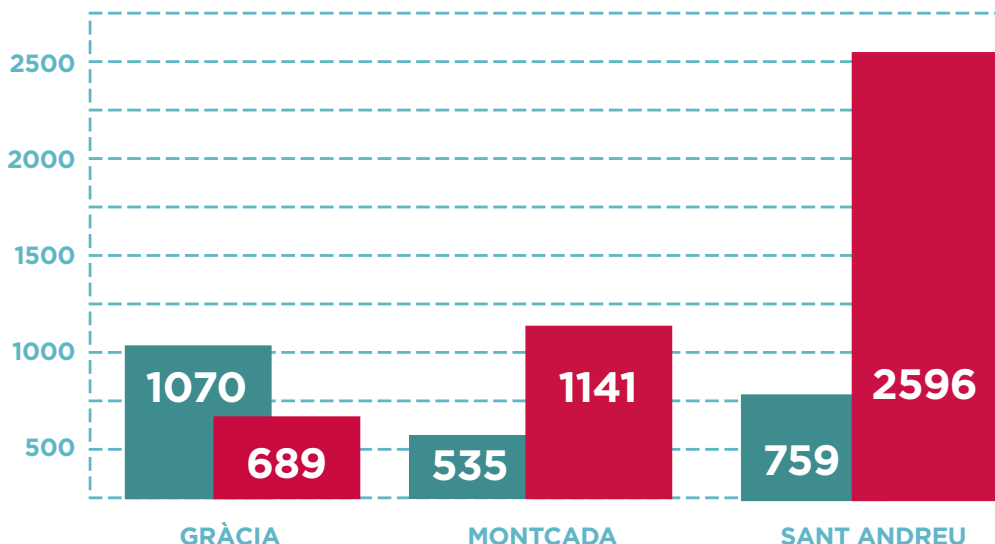
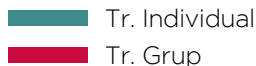
#### 4.1.4.5. PROGRAMA D'ASSISTÈNCIA DE TRACTAMENTS ESPECÍFICS ADREÇATS A LA POBLACIÓ INFANTO-JUVENIL (PATEI)

La Unitat de Tractaments ofereix un ventall d'intervencions psicoterapèutiques que complementen l'assistència primària que es du a terme als CSMIJ de la Fundació. Aquests tractaments van dirigits a nens/es i adolescents amb problemes emocionals, de caràcter i de la conducta.

La FETB ofereix, ja sigui de manera individual o en grup, els següents tipus de tractaments:



## VISITES



### 4.1.4.6. PROGRAMA SUPORT A LA POBLACIÓ ADOLESCENT D'ALT RISC

Aquest programa vol donar resposta a les dificultats d'abordatge en salut mental d'un col·lectiu de joves que viuen de forma patològica el traspàs des de la infància a la vida adulta.

#### 4.1.4.6.1. CENTRE JOVE D'ANTICONCEPCIÓ I SEXUALITAT (CJAS)

Una psicòloga de la Fundació es desplaça al centre i realitza l'atenció psicològica dels adolescents, joves i familiars atesos al CJAS, també es participa en els programes i cursos de formació que s'hi realitzen.

TOTAL VISITES	NOIS	NOIES	PARES/MARES
24	5	19	4

PRIMERES VISITES	SUCCESSIVES
21	3

#### 4.1.4.6.2. SANT ANDREU I GRÀCIA

Ofereix atenció en salut mental des d'un **enfocament integral** de la salut de l'adolescent, tenint en compte les àrees subjectives del seu funcionament mental així com el seu entorn familiar i social.

Donem **atenció presencial** a l'adolescent, treballant amb el derivador la manera d'enfortir la seva demanda per tal que arribi al CSMIJ o treballant per atendre'l en el seu **entorn més proper**.

També pretenem cobrir la demanda des de les vessants de la **prevenció, promoció** de la salut, procés **diagnòstic** de la situació, **orientació terapèutica** en un sentit ampli i promocionant la **reinserció i rehabilitació** social quan sigui adient.

## 4.2. CDIAP

En conveni amb el Departament de Treball, Afers Socials i Famílies atén als nens de 0 a 6 anys que presenten retard evolutiu o tenen risc de patir-lo per qualsevol causa, tant si és d'ordre biològic com relacional o social.

També atén a les famílies que consulten per dificultats emocionals o de conducta dels seus fills.

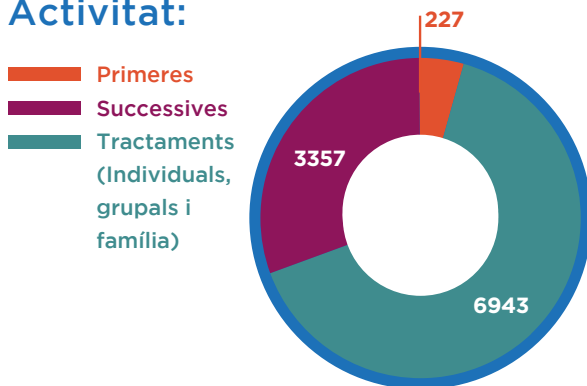
La detecció precoç i la prevenció són també objectius del CDIAP, fet pel qual manté contactes amb escoles bressol i amb serveis pediàtrics.



### Altes:



### Activitat:



### Satisfacció usuaris:

Gestió i organització: **7,80**  
 Professionalitat i eficàcia: **7,92**  
 Tracte percebut: **8,94**

### 4.3. ICIF

L'equip d'Adopcions realitza els estudis psicosocials necessaris en el procés de preparació i valoració de les persones sol·licitants d'adopció internacional, portant a terme tant processos de primera adopció com les actualitzacions, ampliacions, informes de vigència, canvis de perfil i/o de país i totes les modificacions requerides per l'ICAA (Institut Català de l'Acolliment i de l'Adopció).

**52** Famílies o persones individuals que han fet el **curs de preparació per a l'adopció.**

**23** + **6** + **3**  
 PARELLES      SENYORES SOLES      CURSOS DE PREPARACIÓ

**93** **EXPEDIENTS** d'estudis psicosocials lliurats a l'ICAA.

**75** **ENTREVISTES** de seguiment post-adoptius: primer seguiment i seguiments posteriors.

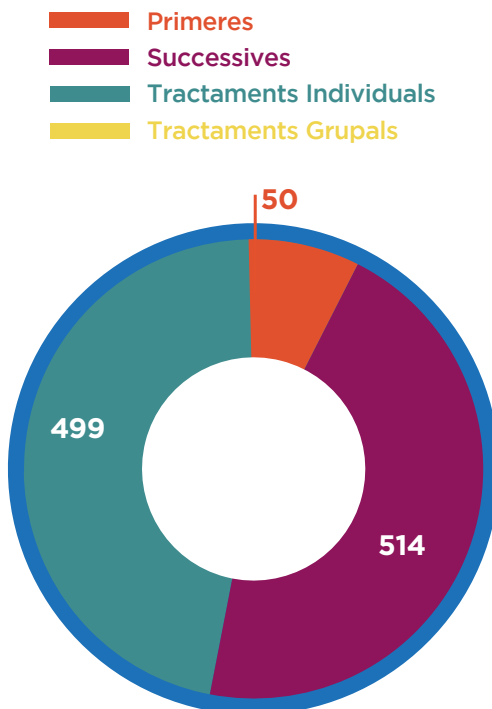
## 4.4. LA UNITAT DE PRIVADA

En règim privat, atén a qualsevol família que no pertanyi a cap sector que atenem des de l'assistència pública a la Fetb.

Ofereix Diagnòstic, Orientació Terapèutica, Tractaments i Seguiments en Psiquiatria, Psicologia, Logopèdia a nens i adolescents d'entre 0 i 30 anys.

A part de l'Activitat Assistencial, es realitzen Supervisions Externes, tant a Institucions com a professionals a títol individual; ja sigui de forma presencial o via online.

### Activitat:



## 4.5. LA CONSULTA ONLINE

Donat que el nombre de consultes rebudes ha estat baix, s'està reformulant aquest recurs.

Aquest servei es dona de forma gratuïta, i és una activitat voluntària i no remunerada per a aquells que han volgut dedicar-hi temps i experiència professional en pensar les preguntes i formular i retornar les respostes.

Any 2016, preguntes totals: **28**.

## 4.6. LA UNITAT DE DOCÈNCIA I RECERCA

S'ofereixen diferents programes de formació dirigits a metges, psicòlegs, pedagogs, psicopedagogs, mestres d'educació especial, i treballadors socials.

### **Formació realitzada des de la FETB:**

#### **Màster Teòric-Clínic**

En psicopatologia del nen, l'adolescent i la família des de la perspectiva relacional i psicoanalítica.

#### **Cursos teòrics**

Iniciació a la clínica des de la perspectiva relacional i psicoanalítica.

Introducció a la reeducació des de la perspectiva psicodinàmica.

Aplicació de les tècniques projectives a la clínica infanto-juvenil.

El treball amb famílies.

Introducció a la psicoteràpia en clínica infanto-juvenil.

Introducció a l'Atenció Precoç.



**Cursos d'especialització:**

Reeducació.

Atenció precoç.

Psicoteràpia.

**Formació en col·laboració amb altres Institucions:****Universitat de Girona:**

Diagnòstic en l'Atenció Precoç: aplicació dels tests en els nens de 0 a 6 anys. Teoria, observació de processos i pràctica supervisada.

Curs d'especialització. Els nens prematurs. La importància de la vinculació.

**Diputació de Barcelona:**

Curs teòric. L'entrevista amb l'infant i l'adolescent: més enllà de l'escolta activa.

**Col·laboració com a centre de pràctiques:****Universitat de Barcelona:**

Màster: avenços en la clínica psicoanalítica de la infància i adolescència.

Màster: psicoteràpia psicoanalítica per a la Xarxa pública de la Salut Mental.

**Universitat de Psicologia, Ciències de l'Educació i de l'Esport Blanquerna:**

Pràcticum en Atenció Precoç.

Màster en Atenció Precoç i Família

**Erasmus Universitat de Roma**



Facultat de Psicologia, Ciències  
de l'Educació i de l'Esport Blanquerna

Universitat Ramon Llull



Diputació  
Barcelona



Universitat  
de Barcelona



Universitat de Girona



SAPIENZA  
UNIVERSITÀ DI ROMA

### Altra Activitat Formativa

S'han fet **8** Sessions Clínicas Obertes adreçades a l'equip, alumnes i aquells professionals de la Xarxa interessats.

Febrer: "Els secrets familiars". Núria Fillat (FETB)

Març: "Aproximació a les fantasies i realitats dels reagrupaments familiars". Laura Valero (FETB)

Abril: "TDAH, signes d'alerta; dinàmiques familiars en la gènesi del TDAH". Mireia Escardíbul (FETB)

Maig: "Assetjament escolar, una realitat silenciosa". Dra. M.<sup>a</sup> Teresa Miró (FETB)

Juny: "Digui'm... per què no em menja?". M.<sup>a</sup> Àngels Capdevila (FETB)

Octubre: "El que els tests projectius ens diuen quan les paraules no poden". Sònia Ricart (FETB)

Novembre: “Diagnòstic funcional en la fisioteràpia al CDIAP: Utilitat i límits dels tests”.  
Enric Gras (FETB)

Desembre: “Assistent els fills de la reproducció assistida ». Núria Beà (FETB)

**Aquestes Sessions Clíniques es realitzen a l’Espai Creatiu Badabadoc.**

**Cr. Quevedo, 36 Baixos. Bcn**

**badabadoc.**  
PRODUCCIONS ARTÍSTIQUES



## 4.7. COL-LABORACIÓ AMB ALTRES ENTITATS



El Centre de Joves i Adults de la Fundació ACIS acull a totes aquelles persones que per raons diverses no han tingut o no poden seguir la formació habitual. La seva finalitat és la d'atendre i compensar els dèficits socioeducatius de joves i adults que tenen situacions especials.

Un professional de la FETB setmanalment es desplaça al centre oferint suport i assessorament als professors, i intervenint de manera individualitzada amb els alumnes, reforçant la seva autoestima, ajudant-los a assumir la seva situació i orientant el seu futur personal i laboral.



Tractaments reeducatius i psicoterapèutics dins el programa Caixa Proinfància de l'Obra Social La Caixa, coordinada per Càritas, a centres escolars de Torre Baró.

S'han realitzat 92 visites a un total de 6 nens.



A més, s'han finalitzat els tractaments psicoterapèutics setmanals gratuïts a 10 nens (6 a Sant Andreu i 4 a Gràcia) amb una durada d'un any, finançats per la Caixa.

## 5. JORNADA ANUAL

La Fundació Eulàlia Torras de Beà va celebrar una Jornada enfocada als 10 anys d'estada en el Districte de Gràcia ; Jornada que es va dur a terme al Palau Macaya el dia 4 de novembre.

En aquesta Jornada anual, es va posar l'èmfasi en el treball en Xarxa, com a concepte i com a mètode de treball, i ho vam analitzar amb l'ajut de les institucions del districte i amb aquells recursos no sectoritzats, amb l'objectiu de compartir la tasca que s'ha fet al llarg d'aquest temps, així com també valorar la situació present i què s'espera en el futur.

Els equips que treballem en l'àmbit de la Salut Mental i l'Atenció Precoç entenem que cal que ens coordinem tots plegats, sumant esforços, per afavorir l'evolució dels infants, adolescents i les seves famílies, i també per fer una utilització eficaç i eficient dels recursos.

Tanmateix, a la Jornada, es va pretendre oferir un espai de reflexió per a tots els professionals de l'atenció comunitària.



**EspaiCaixa**  
CASA MACAYA

2013

2014

2015

MEMORIA

2016

**fetb**

Fundació

**Eulàlia Torras de Beà**

Institut de Psiquiatria i Psicologia

2017

2018

2019

**Sant Andreu**

Fernando Pessoa, 47  
08030 Barcelona  
Tel: 93 360 18 12  
correu@fetb.org

---

**Gràcia**

Santa Eulàlia, 11-13  
08012 Barcelona  
Tel: 93 457 58 48  
Fax: 93 476 55 68  
correu@fetb.org

---

**Montcada i Reixac**

Provença, 4 baixos  
08110 Montcada  
Tel: 93 565 13 01  
correu@fetb.org