

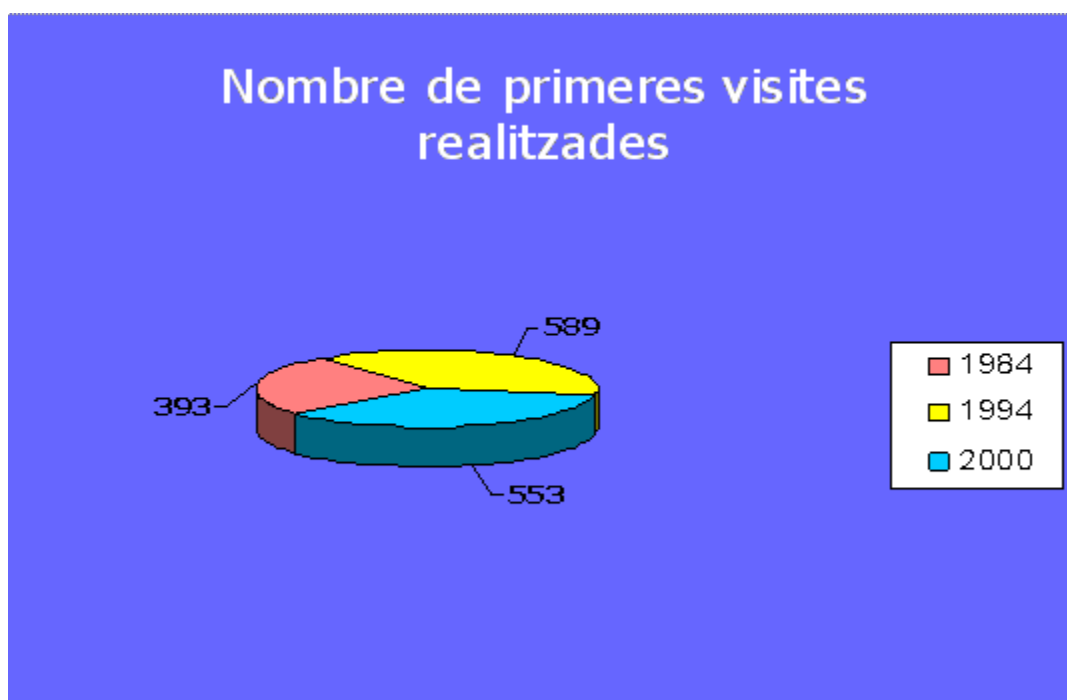
Estudi comparatiu de la demanda

Dra. Remei Tarragó y Flors Llardén

Aquest estudi s'ha fet amb les primeres visites de l'any 2000, un total de 553, realitzades pels CSMIJ (Gràcia, St. Andreu i Montcada) a què dona servei la FETB. Les dades obtingudes en l'estudi de la demanda de l'any 2000 s'aniran comparant amb les corresponents a treballs anteriors, realitzats l'any 1984 i 1994.

Les anirem presentant en un seguit de gràfics, a través dels que puguem observar-ne possibles variacions, i que ens permetin reflexionar sobre les necessitats assistencials presents i futures; amb l'estímul de trobar una millor manera de donar-hi resposta des del nostre Servei.

1. El volum de visites



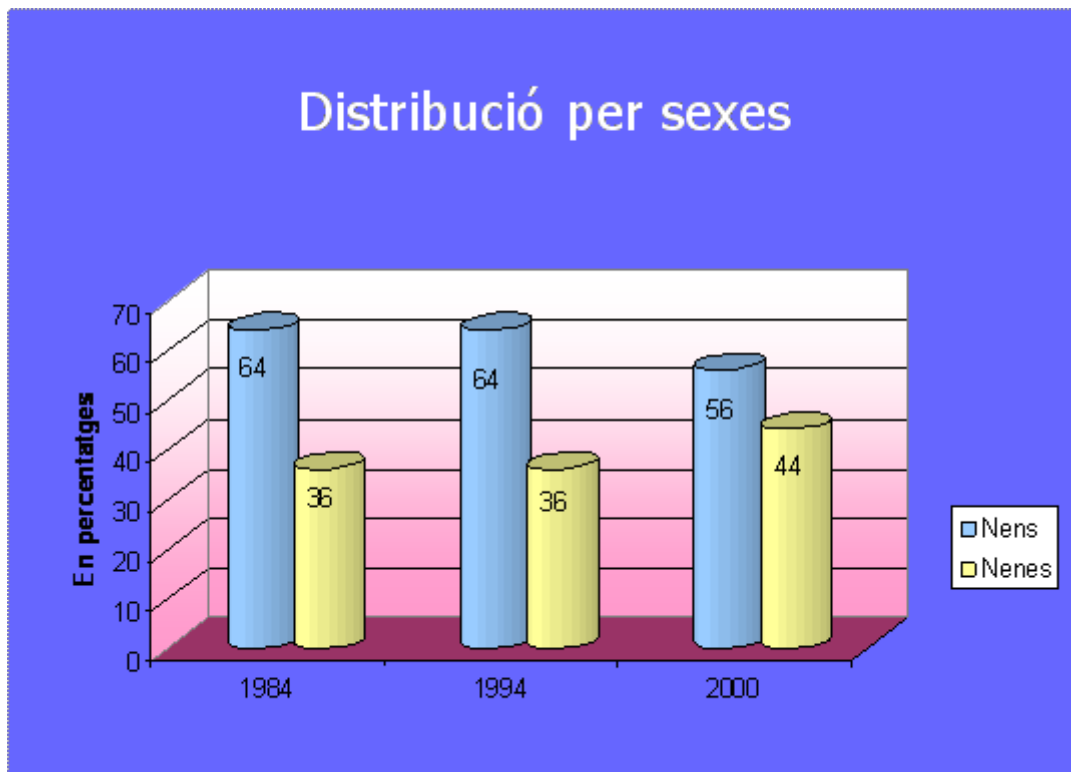
Són un total de 553 noves consultes al llarg del 2000, per 589 l'any 1994 i 393 en l'any 1984.

Aquesta variació està relacionada amb la integració del Servei en la xarxa d'assistència pública, que s'inicia l'any 1989.

Cal tenir en compte que en l'any 2000 no s'hi inclouen les visites relatives a atenció precoç que sí que apareixen en els totals de l'any 1994.

2. Distribució poblacional per sexe

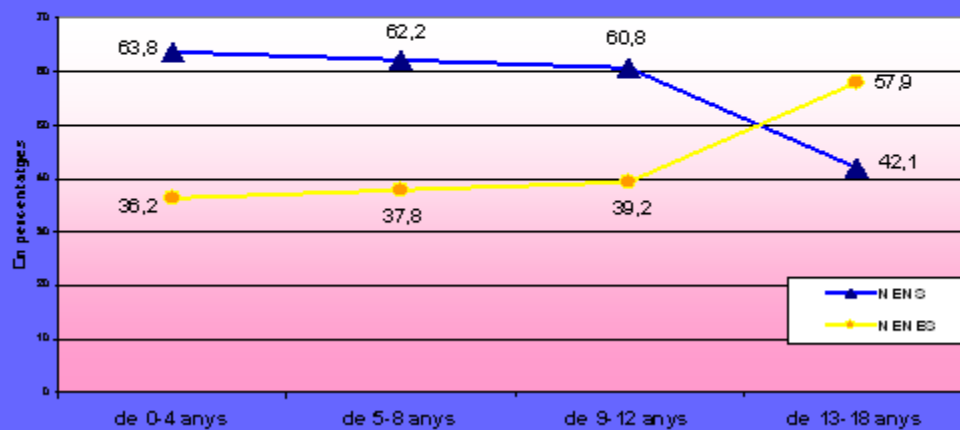
Pel que fa a la proporció entre nens i nenes, que es mantenia constant en els darrers estudis, tendeix a disminuir la diferencia, tot i que es continua constatant un major nombre de nens.



Si mirem més en detall la variació de l'any 2000, observem que el nombre de nens que consulten és sempre superior però en l'adolescència, aquesta proporció s'inverteix i consulten més noies.

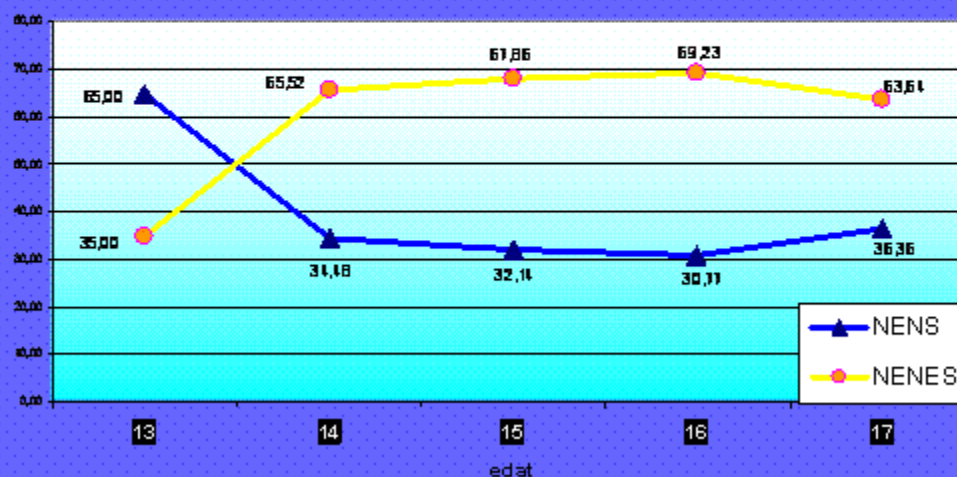
Representant-ho en percentatges (següent gràfic) veiem com en els primers grups d'edat es mantenen les proporcions que apareixien en els estudis dels anys anteriors, i és precisament en l'adolescència on varia aquesta proporció

Variació en funció del sexe



Ampliant les dades relatives al grup d'edat 13-18 anys, comprovem que la proporció constant entre nens i nenes s'inverteix als 14 anys i es manté, encara que amb tendència a reduir-se, al llarg d'aquestes edats.

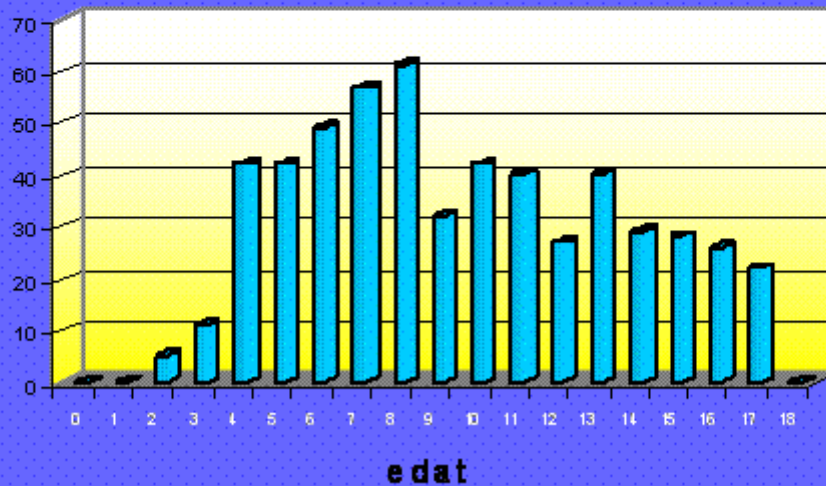
Detall del grup d'edat 13-18



3. Les edats de consulta

Pel que fa a les primeres visites, i segons el gràfic que segueix:

Primeres visites de l'any 2000 distribuïdes per edat de consulta



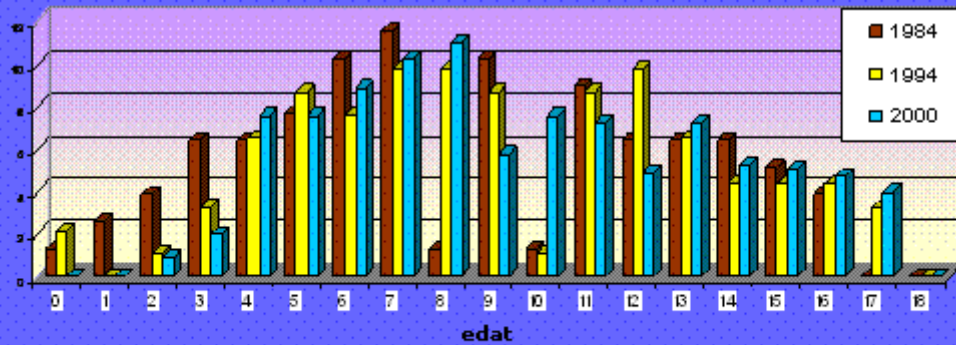
Observem que per sota els 4 anys el nombre de consultes és mínim. Aquesta significativa disminució de la franja 0-3 anys correspon a la total implantació dels CDIAP, que permet una atenció més immediata i continuada en aquestes edats primerenques.

Es dona un increment progressiu des dels 4 anys fins, l'edat de més consulta que correspon, als 8 anys. Aquest moment coincideix amb l'inici de l'escolarització i afavoreix la detecció de dificultat per part dels sectors educatius (escoles, EAP)

Torna a haver-hi una pujada en l'adolescència, als 13 anys. En relació a aquesta dada cal tenir en compte el recurs específic amb que compta la FETB per atendre aquest grup d'edat, com és la unitat d'adolescent.

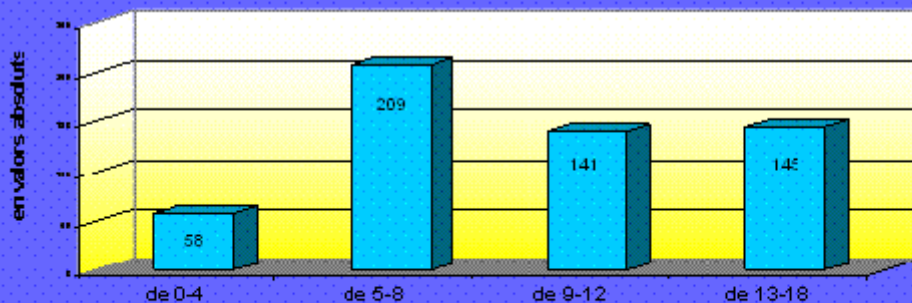
En el següent gràfic es veu un comparatiu dels 3 estudis pel que fa a l'edat de consulta.

Comparatiu d'edat de consulta

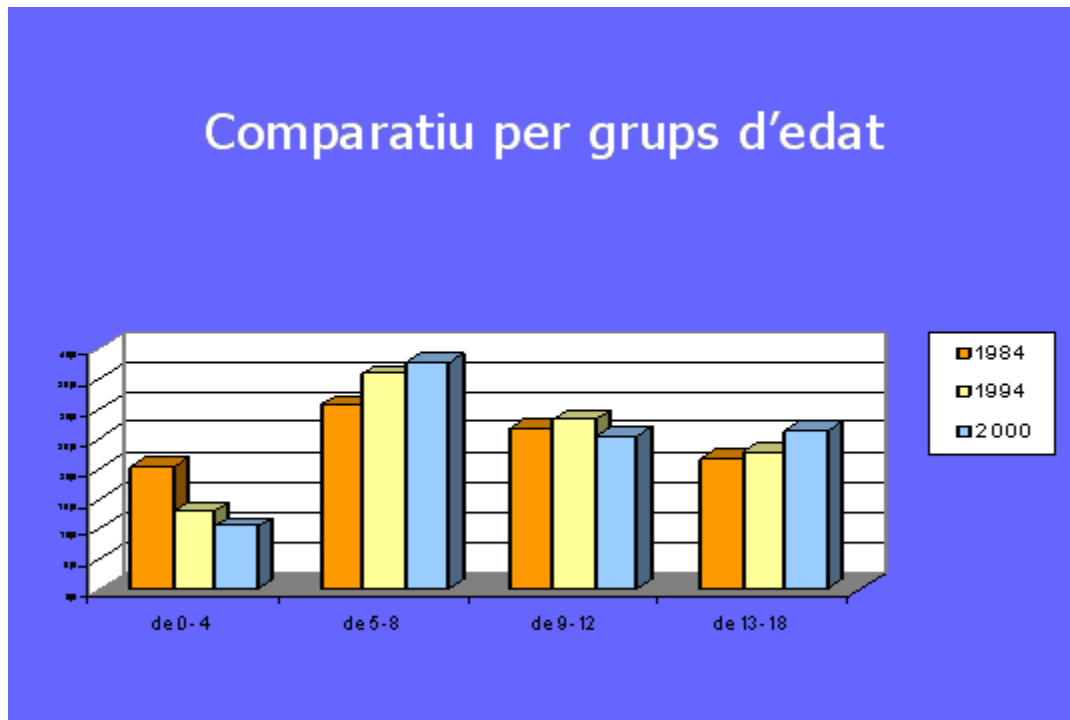


Hi mantenim els agrupaments d'edat que ja es van usar en els anteriors estudis, i podem observar que el moment de màxima demanda és entre els 5 i 8 anys, que com ja comentàvem correspon a l'inici de l'escolarització i el canvi de cycle inicial de primària a cycle mitja, moment en què s'han d'haver assolit uns coneixements bàsics, especialment pel que fa a la lecto-escritura.

Agrupat en intervals d'edat



Comparant aquestes dades amb les obtingudes en anteriors estudis, podem comprovar els canvis en la línia del que apuntàvem inicialment



- Disminució en la primera edat
- Augment en l'inici de l'escolarització
- Augment en l'adolescència

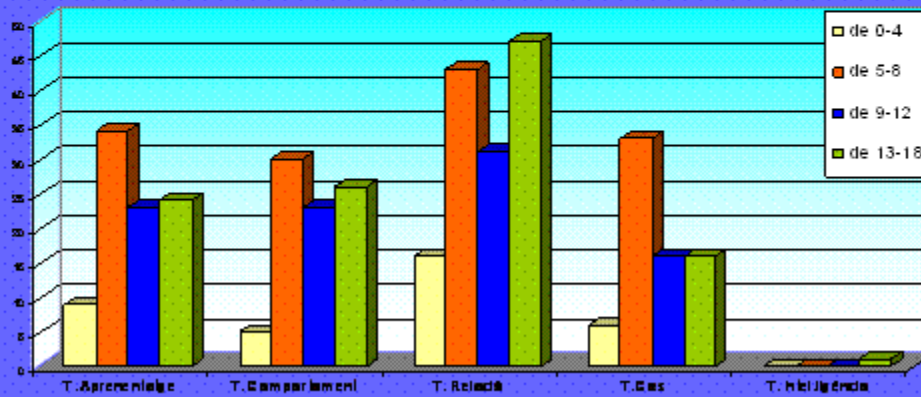
Tot plegat faria pensar en una bona coordinació dels diferents Serveis (CDIAP, Escoles, EAP, Unitat d'adolescents, ...) dins una xarxa multidisciplinària que articula uns canals de detecció i d'atenció.

4. Motiu de consulta

En relació al Motiu de consulta hem mantingut els criteris que ja es van fer servir en els anteriors estudis. Hem encabint la Fenomenologia (del FENET) en cinc grups, per tal de facilitar-ne les comparances.

- Àrea Corporal
- Àrea de les Adquisicions
- Àrea relacional
- Àrea del comportament
- Àrea intel·lectual

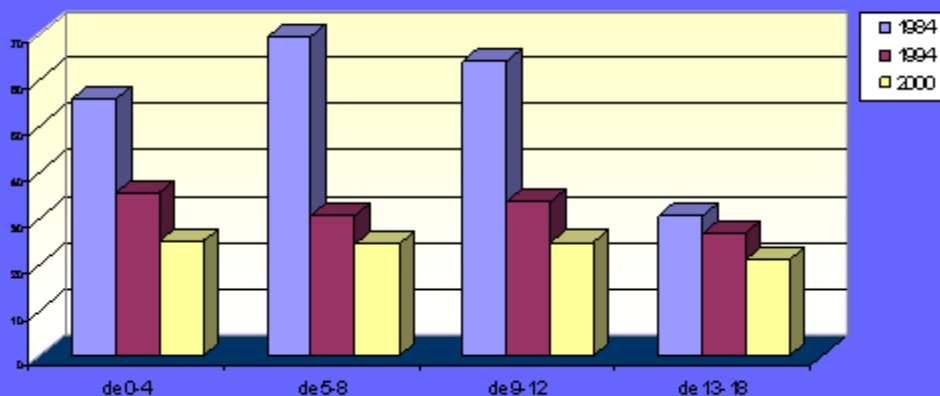
Trastorns de l'any 2000



En l'any 2000 hi ha un augment de consulta en l'interval 5-8 anys per tot tipus de trastorn, a excepció del grup adolescent on s'observa major demanda per dificultats en la relació.

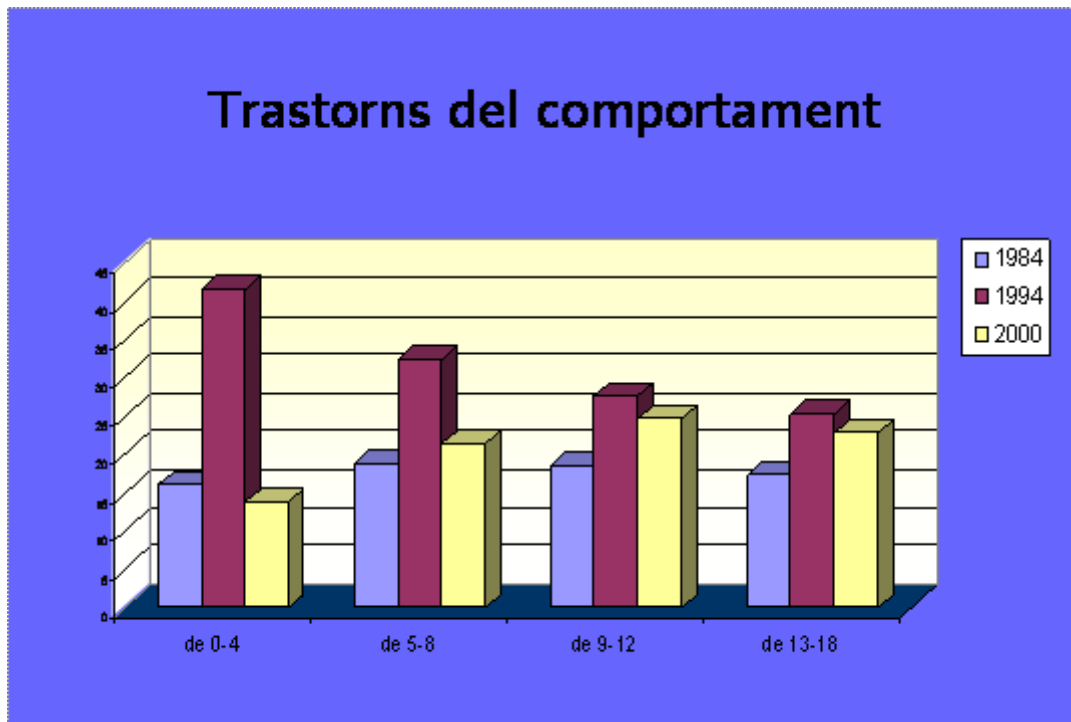
A continuació mostrem diferents gràfics que recullen els indicadors de demanda en funció dels diferents tipus de trastorns:

Trastorns d'aprenentatge

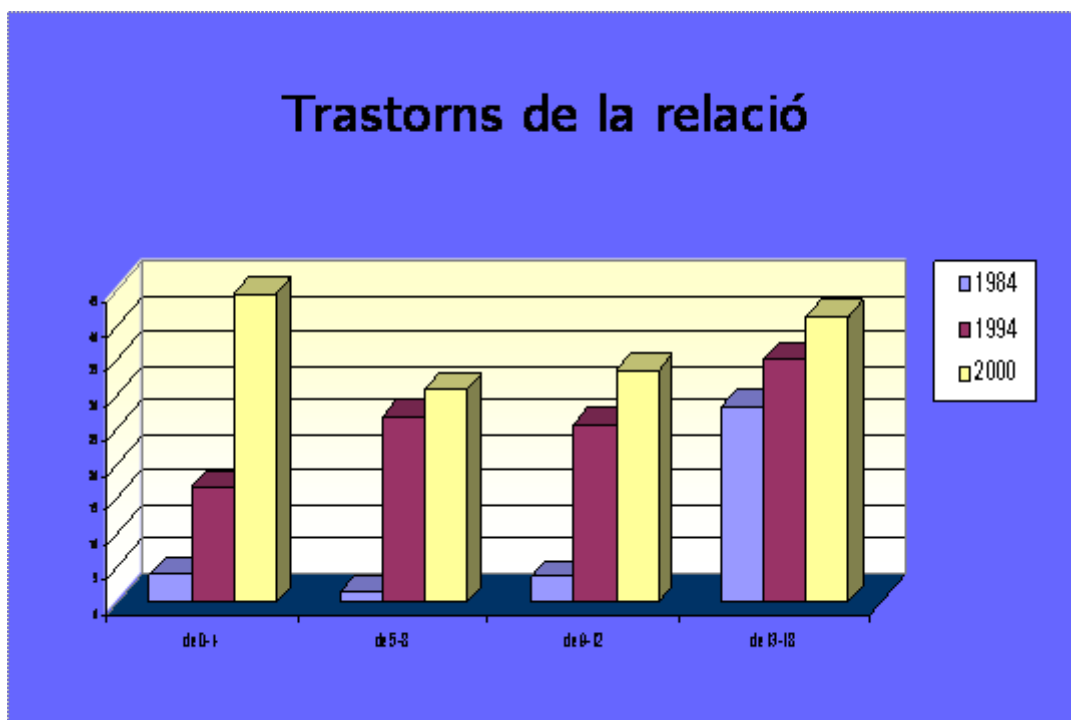


Les dificultats en l'aprenentatge s'ha mostrat, en el 2000, un valor regular en tot els grups d'edat. Relacionant-ho amb els primers resultats de que disposem, d'abans

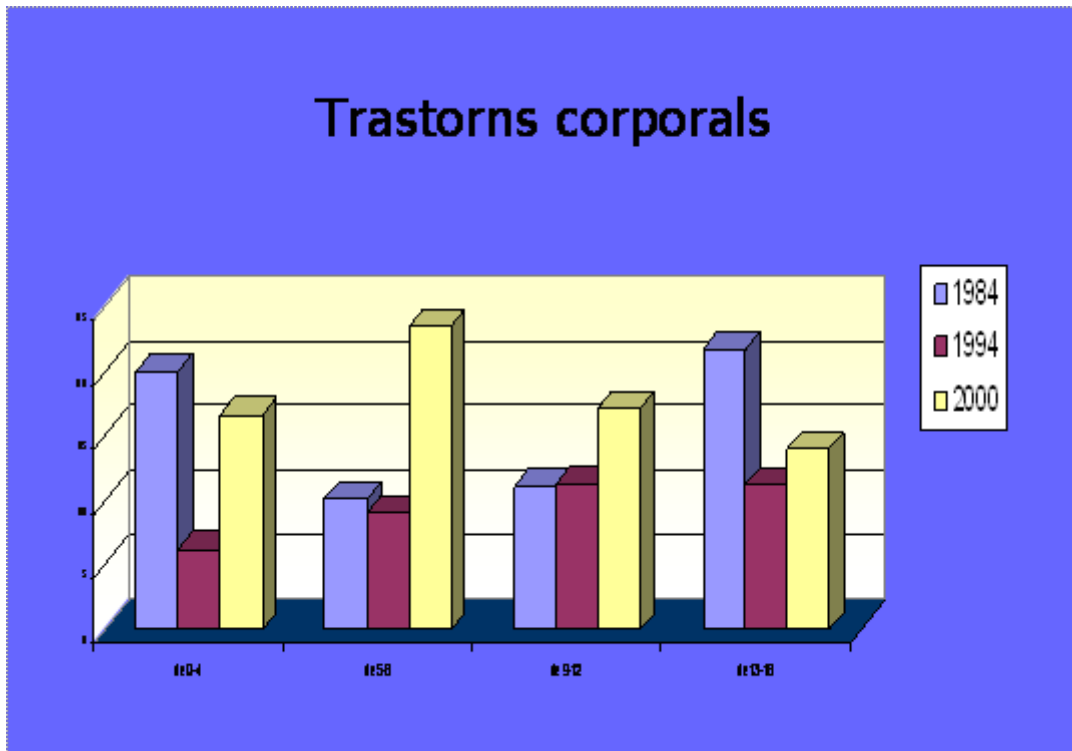
d'entrar a la xarxa pública, es destaca la tasca de l' EAP que filtra el trastorn pròpiament escolar.



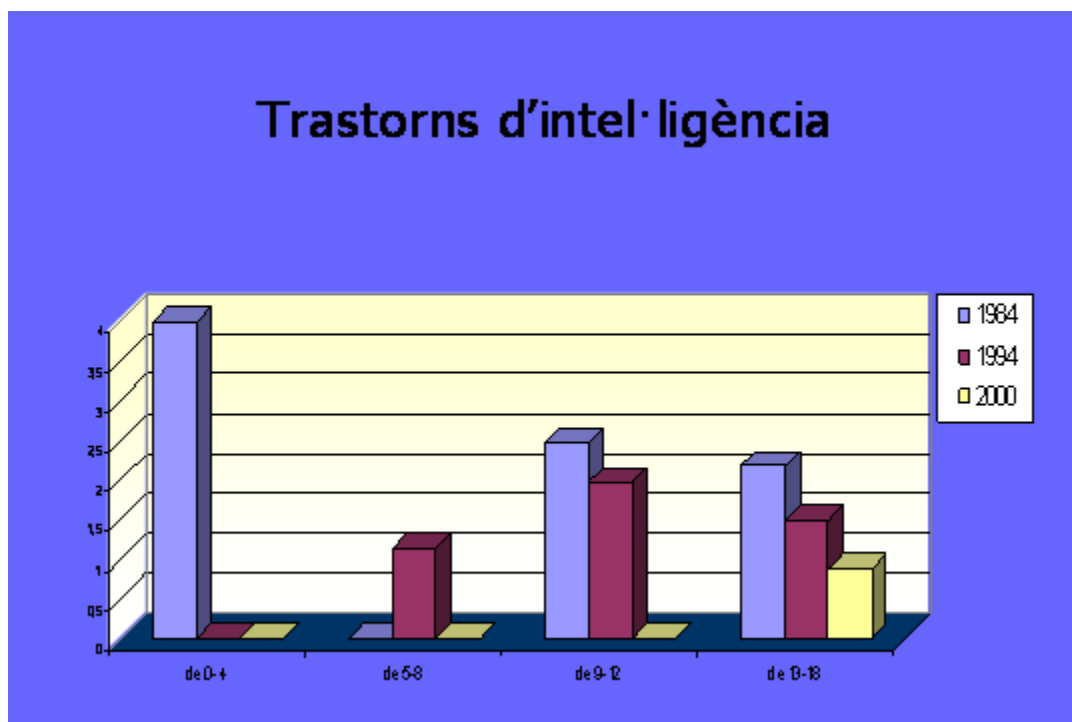
El trastorn de comportament ha observat una petita disminució en els diferents grups d'edat, que es fa més evident en els primers anys vida, en contrast precisament amb l'estudi de l'any 1994 en que el moment de màxima incidència es donava en el grup 0-4.



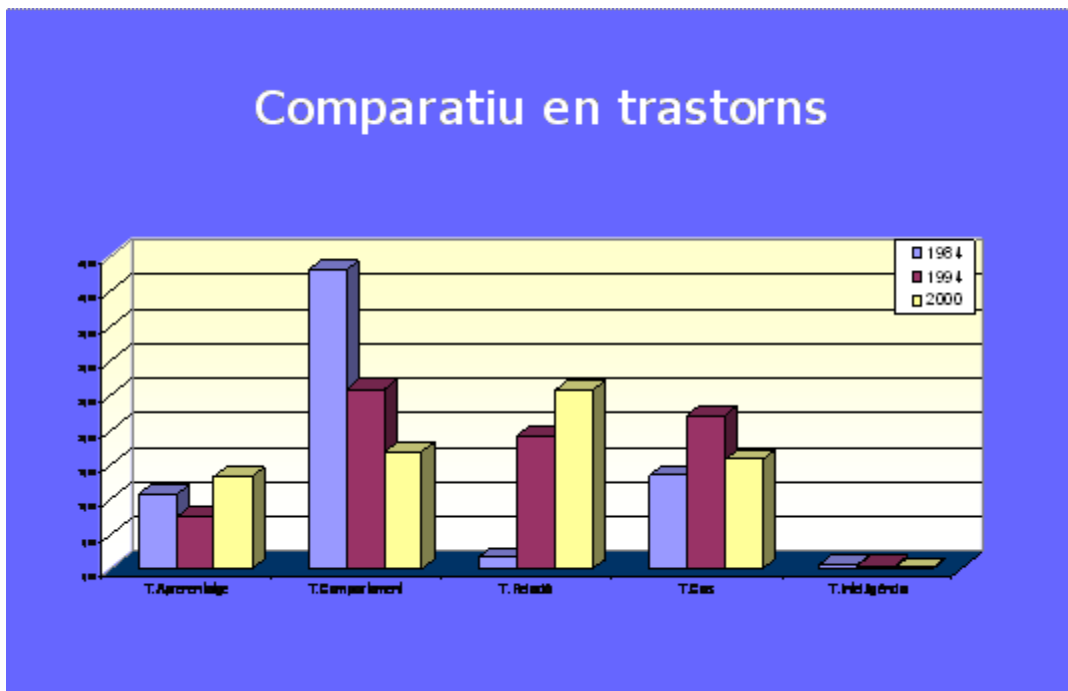
El trastorn de relació és el que més destaca en el 2000. Té un període àlgid en el primer grup d'edat i torna a pujar en l'adolescència. Encara que va en augment en tots els grups d'edat.



Pel que fa al trastorn corporal ha augmentat comparativament i és a l'inici de l'escolarització, entre 5 i 8 anys el moment de més consulta.

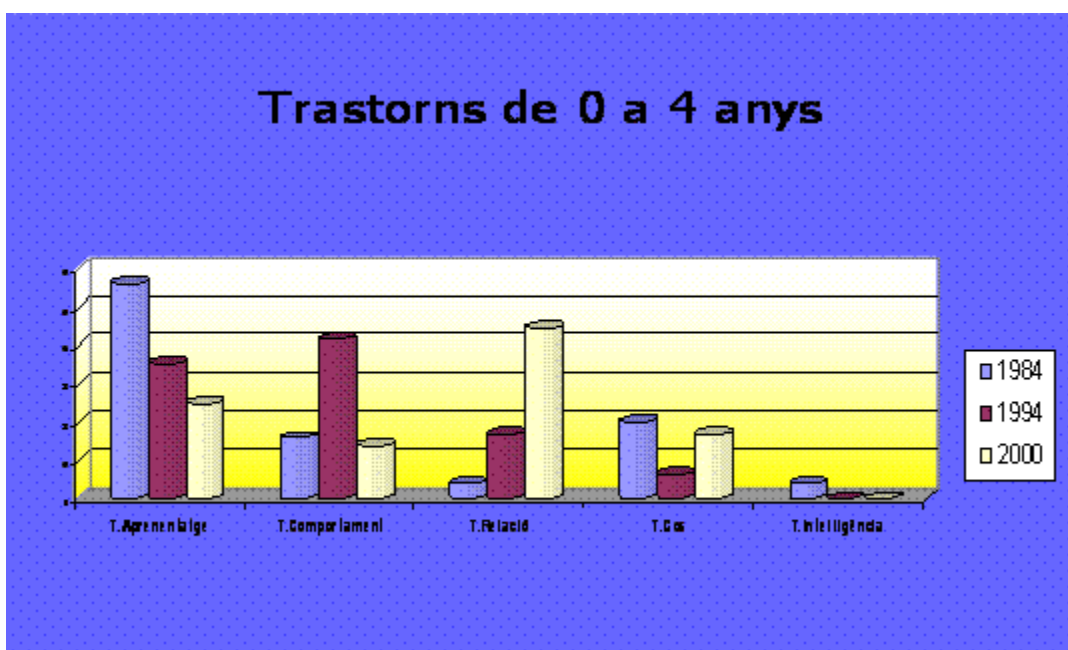


El trastorn d'intel·ligència té poca incidència perquè es detecta a priori en els EAP.

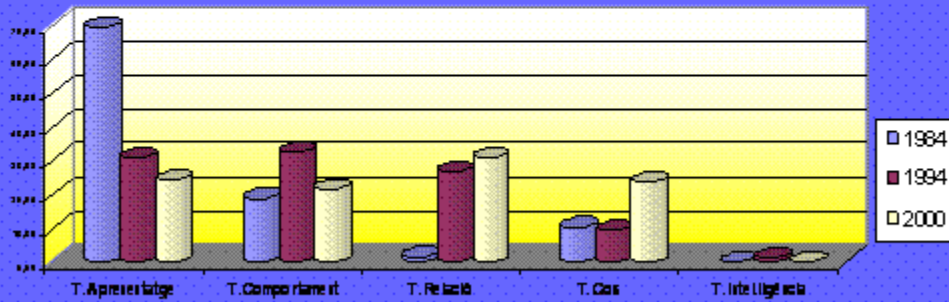


Podem observar com la consulta pel comportament manté una constant a la baixa mentre que cada cop arriba més demanda per dificultats en la relació. Comparativament han augmentat els trastorns de relació i d'aprenentatge. Els trastorns d'intel·ligència continuen, com en els estudis anteriors, amb una demanda gairebé nul·la.

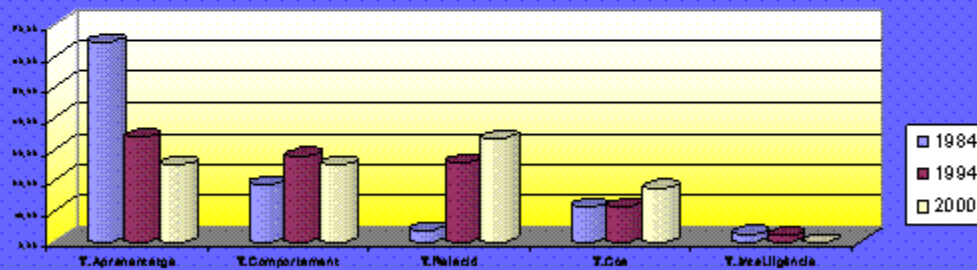
A continuació mostrem els diferents gràfics en funció del grup d'edat



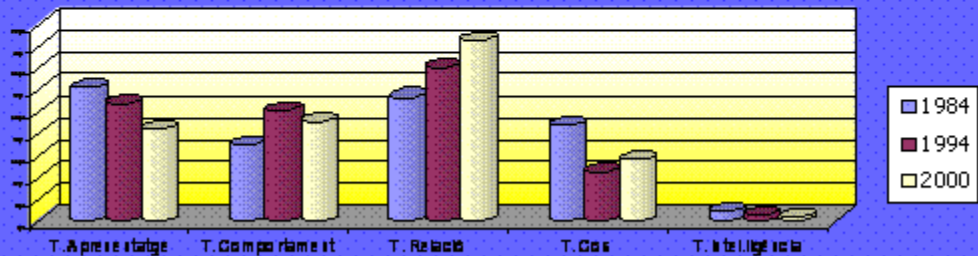
Trastorns de 5 a 8 anys



Trastorns de 9 a 12 anys

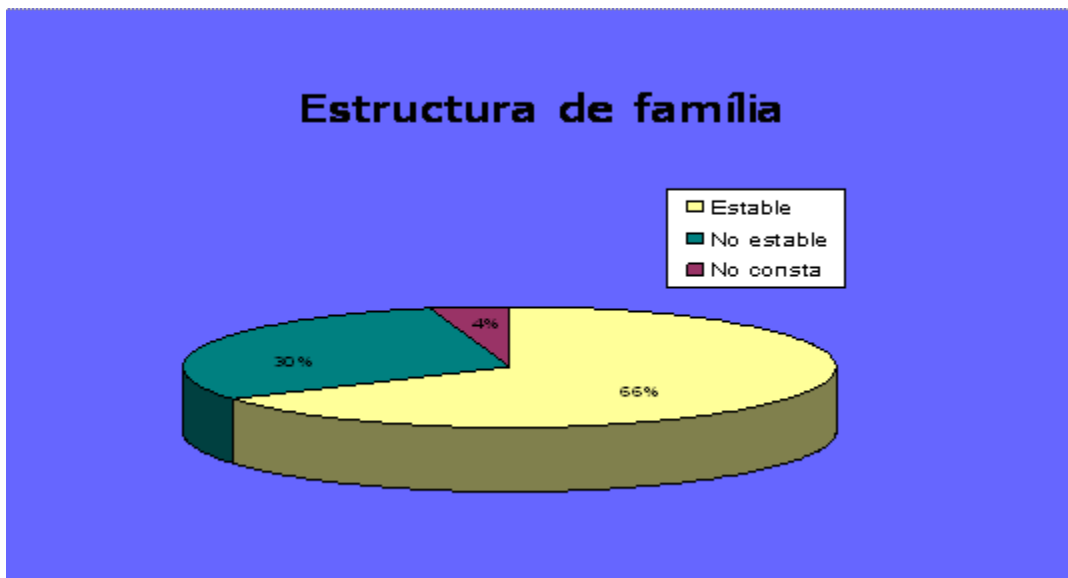


Trastorns de 13 a 18 anys



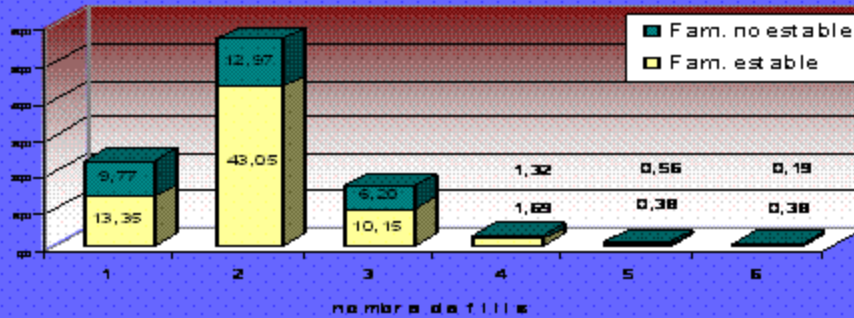
5. Estructura familiar

La proporció de les famílies estables, en l'estudi del 2000, tenen el següent percentatge:



S'observa l'alt percentatge de famílies amb separacions, que seria més gran encara si tenim en compte que en alguns casos considerats famílies estables en relació al fill pel qual consulten, tenen ja fills de parelles anteriors, i són de fet famílies reconstruïdes.

Nombre de fills segons l'estructura de família

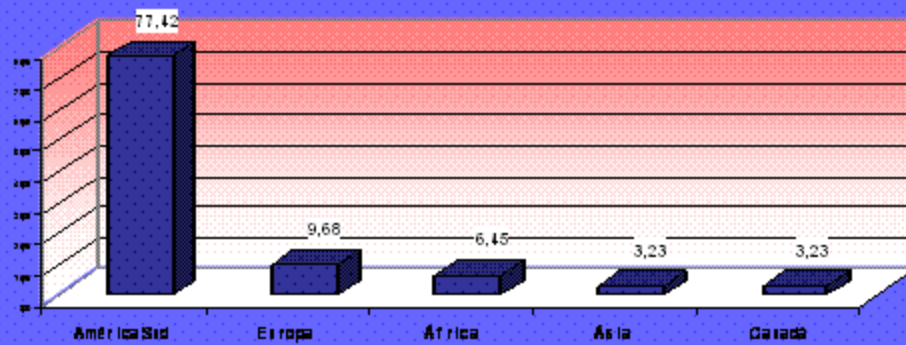


Percentatge d'immigrants que consulten l'any 2000

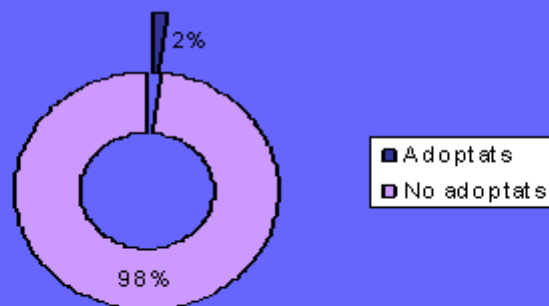


El percentatge d'immigrants que consulten al Servei és d'un 6% del total de l'any, del que la gran majoria procedeixen d'Amèrica del Sud

Zona de procedència dels immigrants



Proporció de nens adoptats, que consulten l'any 2000



Proporció de nous pacients medicats en el Servei

